

# ENTEROSGEL®

## Обяснение на графиката символи на опаковката:



Не използвайте повторно



Минимален срок на годност



Партиден код



Производител



Моля, прочетете инструкци



Температурен диапазон  
4°C - 30°C



Сертифицирано медицинско изделие



Опаковка за еднократна употреба



Изхвърлете използваното опаковка в подходящи отпадъци. Опаковки могат да бъдат рециклирани



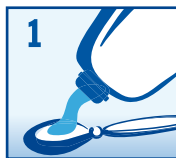
Такса за системата на национално управление на опаковките е платена за тази опаковка



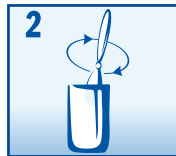
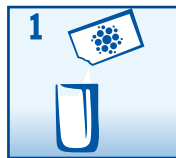
Пазете от пряко слънчева светлина



## ENTEROSGEL® В ТУБА



## ENTEROSGEL® В САШЕ:



## DOSAGE:

ВЪЗРАСТ	ДОЗА	Дневен прием
деца	5 г (≈ 1 чаена лъжичка)	3 пъти дневно
	Или 1/3 от саше	
деца	10 г (≈ 2 чаени лъжички)	3 пъти дневно
	Или 2/3 от саше	
деца над 15 години и възрастни	15–22,5 г (≈ 1 супена лъжица)	3 пъти дневно
	Или 1-1,5 саше	

## ПРОИЗВОДИТЕЛ:

**Bio**line Products

BioLine Products s.r.o.

Krakovská 1338/10

110 00 Praha 1, Česká republika

info@enterosgel.eu

www.enterosgel.eu

Медицинско изделие  
клас IIa

CE 0123

Дата на брошурата на  
актуализирания брой 09.07.2021

TUV/IFU/BG/NB/1



Перорална суспензия

## ГАСТРОНЕСТЕРИАЛЕН АДСОРБЕНТ ENTEROSGEL® ЗА ИЗПОЛЗВАНЕ ПРИ ОСТРА ДИАРИЯ И ХРОНИЧНА ИБС ДИАРИЯ.

ENTEROSGEL®  
- Перорална суспензия в туба  
225 г  
- Туба 90 г  
- Саше 15 г (10 сашета в  
опаковка)

### ПРЕДНАЗНАЧЕНИЕ

ENTEROSGEL® е перорална суспензия за симптоматично лечение на остра диария и хронична диария, свързана със Синдром на раздразненото черво (IBS).

### МЕХАНИЗЪМ НА ДЕЙСТВИЕ ENTEROSGEL®

е орално червен адсорбент (ентеросорбент) на основата на органичен минерал с адсорбиционен капацитет към някои токсични и вредни вещества в червата (напр. ендотоксини, ентеротоксини). Свързва се физически на повърхността им, намалявайки честотата на изпращанията и продължителността на диарията. ENTEROSGEL® се изхвърля от тялото с изпращанията, като по този начин се елиминират адсорбираните токсини и вредни вещества. Така спомага за лечение на състояния на остра диария и хронична ИБС диария.

**Състав:** полиметилсилоксан полихидрат (метилсилициев киселинен хидрогел) – 70%, пречиствена вода – 30%.

ENTEROSGEL® е без консерванти, глутен, захар, подсладител, лактоза, мазнини, аромати, оцветители, и растителни или животински съставки.

### ИНСТРУКЦИИ ЗА УПОТРЕБА

- Употребявайте ENTEROSGEL® 2 часа преди или след хранене и приемане на лекарства през устата.
- Продължителност на лечението с ENTEROSGEL®: 3–5 дни за остра диария и до 21 дни за диагностицирана от лекар хронична ИБС диария.
- Преди приложението разтворете дозата във вода на стайна температура.

- Използвайте сашето веднага след отваряне. Разтворете съдържанието на сашето във вода.
- Използвайте тубата в рамките на 30 дни след отваряне.

### ПРОДЪЛЖИТЕЛНОСТ И ДОЗИРОВКА

#### За деца:

1–3 години: препоръчително е да се консултирате с лекар преди употреба на ENTEROSGEL®.

1–6 години: 5 г (приблизително 1 чаена лъжичка или 1/3 от сашето) разреден в 50–100 ml вода 3 пъти на ден.

7–14 години: 10 г (приблизително 2 чаени лъжички или 2/3 от сашето) разреден в 50–100 ml вода 3 пъти на ден.

**За деца над 15 години и възрастни:** 15 г до 22,5 г (приблизително 1 супена лъжичка или 1–1,5 саше) разреден в 200 ml вода 3 пъти на ден.

**В началото на лечението (в първия ден) можете да удвоите първата доза и след това продължете с еднократна доза след всяко изхождане до 3 до 6 пъти на ден. Максимум до 8 дози през първия ден.**

- Спрете лечението с ENTEROSGEL®, ако нямате движение на червата в продължение на 1–2 дни, и увеличете приема на вода. Продължете лечението след следващата дефекация.
- По време на лечение на хронична диария можете да коригирате дозата си за да отговаря на вашата консистенция на изпращанията и дефекация. Можете да увеличите лечението с двойна доза до 3 пъти на ден, ако изпращанията ви са разхлабени или намалете до единична доза веднъж дневно, ако изпращанията ви са нормални. Максимум 6 дози на ден.

### ПРОТИВОПОКАЗАНИЯ

Не използвайте ENTEROSGEL®, ако:

- в момента приемате модифицирани - освобождаване през устата лекарства;
- имате червена атония (тежък запек поради запушване на червата) или червена блокада.
- имате непоносимост при предварителна употреба на ENTEROSGEL®.

### ПОЗНАНИ НЕЖЕЛАНИ ЕФЕКТИ

Запек, гадене.

### БРЕМЕННОСТ И КЪРЕМЕНЕ

ENTEROSGEL® може да се използва по време на бременност и

кърмене. Не е препоръчително да се консултирате с вашия здравен специалист, ако използвате по време на бременност или кърмене.

### ПРЕДПАЗНИ МЕРКИ

- ENTEROSGEL® може да повлияе на абсорбцията на някои лекарства, които се прилагат през устата – използвайте ENTEROSGEL® 2 часа преди или след прием на перорални лекарства. Ако приемате никакви лекарства, Вие може да се консултирате с Вашия лекар или фармацевт, относно приема на ENTEROSGEL®.
- ENTEROSGEL® трябва да се прилага през устата между храненията.
- В случаи на продължителна диария вие трябва да се консултирате с лекар, за да получите диагностика на състоянието ви преди да приемете ENTEROSGEL®.
- При деца, лечението на диария трябва да бъде придружено с изобилие на течности, които могат да включват орално рехидратационен разтвор (ORS), за да се избегне дехидратацията.
- При възрастни е препоръчително да се консумират вода или ORS по време на лечението с ENTEROSGEL® за осигуряване на правилна хидратация.
- Ако симптомите на диария продължават за повече от 2 дни трябва да се консултирате Вашия лекар.
- Ако има висока температура, кръв в изпращанията, призици на дехидратация, шест или повече епизоди на диария през последните 24 часа, диария и повръщане при е едно и също време или тежки или продължителни болки в стомаха, потърсете лекарски съвет възможно най-скоро, особено при деца.
- Няма налични клинични данни за употреба на ENTEROSGEL® през първото тримесие на бременността. Моля, консултирайте се с вашия лекар, преди да приемете ENTEROSGEL®.
- Не използвайте след изтичане срока на годност
- Не използвайте, ако опаковката е повредена
- Да се пази далеч от деца
- Не превишавайте препоръчаната Доза.
- Не превишавайте препоръчаната продължителност на лечение и не приемайте заедно с хранене, за да се избегне възможен недостиг на витамини или хранителни вещества.
- Моля, консултирайте се с Вашия лекар, ако в момента приемат дру-

ги червени адсорбенти, например такива, които съдържат активен въглен, глина, каолин. Вашият лекар може да Ви посъветва да не ги използвате заедно с ENTEROSGEL®.

- ENTEROSGEL® не е доказан за използване в случай на остро отравяне с химични или наркотични вещества или предозирани с лекарства.

### За сашета

- Всяко саше трябва да се използва само веднъж след като се отвори.
- Всяко саше е за еднократна употреба и трябва да се отвори незабавно преди употреба.
- Не използвайте повторно частично използвани сашета за да се предотврати микробно замърсяване.

### За туби

- Разплатете добре тубата преди отваряне и преди всяка употреба.
- При изтичане на ENTEROSGEL® от тубата или саше може да се появи малко количество течност.
- След всяка употреба затворете плътно капачката на тубата, за да се избягва изсушаване и предотвратяване на микробни замърсявания.
- Използвайте тубата в рамките на 30 дни след отваряне.

### УКАЗАНИЯ ЗА СЪХРАНЕНИЕ:

ENTEROSGEL® не трябва да се използва след срока на годност поставен върху опаковката. Съхранявайте на достъпни за деца места. Съхранявайте ENTEROSGEL® при температура между 4 °C и 30 °C. Не замразявайте. Да се пазят от пряка слънчева светлина и топлина. Срокът на годност върху опаковката се отнася за неотворен продукт, и при правилно съхранение

### ИЗХВЪРЛЯНЕ

Няма специални изисквания за изхвърляне на неизползван ENTEROSGEL®. Може безопасно да се изхвърли в домакинските отпадъци. Опаковката може да бъде рециклирана. **Опаковка:** Перорална суспензия в туба 225 г, туба 90 г, саше 15 г (10 сашета в опаковка). **Срок на годност:** Три години. Да не се използва след посочения срок на годност поставен върху опаковката.

**Ако имате някакви допълнителни въпроси относно използването на ENTEROSGEL®, моля пишете ни на имейл: info@entosgel.eu.**